

kaohsiung.gov

旅行， 從高雄出發

魔幻的吸引力

熱情的笑靨，透出奔放的城市能量。
自在的生活步調，是旅人嚮往的魔幻吸引力。



12個特色區域×9篇特別企畫 帶你暢遊高雄·30個經典建築×16個文化景點×超過40個在地推薦餐點 高雄讓你著迷

建築， 我對城市印象的重要拼圖



我十二歲起進軍國際賽，常有機會到外國參賽。比賽需要專心一志，賽後還有無數的練習與檢討要進行，很少有閒情逸致四處觀光。然而，每當我酣暢淋漓打完一場比賽，無論勝負，回程的路上我總會抬頭看天空、看遠方，對著美麗的建築微笑，在心裡對自己說：「啊！這就是新加坡！」、「哇！這就是哥本哈根！」除了競賽球場，建築是我對城市印象的重要拼圖，我喜歡透過建築去感受一座城市的重量。

我在高雄出生長大，在這裡被栽培成運動選手，高雄是我的故鄉，離家遠了自然格外想念。回到家鄉，有時猛一抬頭就會得到驚喜，像是世運主場館、高雄巨蛋、大東藝術文化中心、HH大樓、駁二藝術特區、旗山溪地景主題步道橋等，這些建築都曾令我驚豔，我真實感受到高雄一點一滴在改變，變得更美好、更國際，同時保有自己的韻致。

我常邀請外國選手朋友來台旅行。歡迎大家到我的故鄉高雄作客，一座美麗的港都城市！

世界羽球球后

國際性大型綜合運動會，大大提升市民的光榮感。

「不用 No.1，要做 Only1」是我對高雄的願景期待。看到這本特刊中的高雄景觀，有歷史文化，也有現代美學，都是高雄得天獨厚的資產，心中也湧現許多當年為高雄市民打拚的回憶，這是眾多有識之士努力的成果，我很榮幸也能參與其中。期待讀者藉由這本特刊，認識更多元的高雄，使高雄不只是高雄人的驕傲，更是台灣的驕傲。

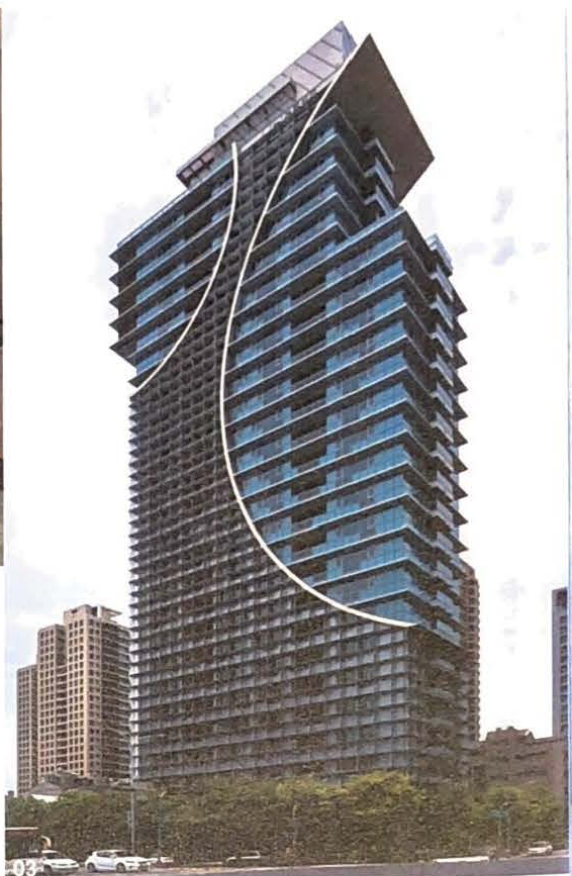
駐日代表



(順序以姓氏排列)



01 兒童美術館的戶外沙場，使小朋友們最喜歡嬉戲的地方。02 高雄市立美術館本身就是一棟現代主義建築。內部以挑高、幾何為主元素。03 高雄 HH 為南台灣首棟普立茲克住宅大樓。04 高雄 HH 外觀具現代感，入口處更有特色鋼雕建築藝術。



歷史的主題展覽，或是以植物為主題的藝術創作，別說是孩子，展覽的內容豐富到連大人也樂在其中。

三個展覽雖是分齡規劃，但並無真正看展限制，共通點都是鼓勵大小朋友們「動手」參與、探索，甚至參與美的創作遊戲。

在台灣，兒童館大多還是定位在遊戲或互動館的階段，這座兒童美術館卻賦予自己無限可能。作為一個快樂的美麗新殿堂，高雄兒童美術館每半年換展一次；每週三及週日上午固定推出「說故事」活動，每個月還有一場由藝術家主持、親子參與的「兒藝工作坊」。

孩子的歡笑聲，從館外到館內幾乎沒有停過，連到了關門時間，都見他們還不捨地在臨別前動手摸摸這、玩玩那。這座讓人充滿探索好奇心的有趣美術館，不來瞧瞧怎說得過去？

南台灣首棟普立茲克住宅

環繞著高雄市立美術館座落的內惟埤文化園區，因與綠意、美學為鄰，是高雄市最受歡迎的住宅區。一路從美術館返回捷運站時，一棟外型讓人一眼就印象深刻的建

築，是由奧地利國寶、普立茲克獎得主漢斯·豪萊（Hans Hollein）操刀設計，並取其英文名縮寫的「高雄HH」；這棟南台灣首棟普立茲克住宅大樓，在豪萊於2014年過世後，更是成為代表、經典。

這棟座落在美術東五路路口的住宅大樓，是企圖作為高雄市立美術館的門戶。因此設計之初，豪萊便以此定位，融入東方圓的意境，外觀設計以圓弧曲線，交錯著波浪外觀的垂直、水平造型遮陽板達到深度遮陽效果，一方面追求建築特色，另一方面也將綠色節能概念帶進建築中。

最特殊的算是高樓層部分。以突出的設計，創造獨立懸空陽台，讓整棟建築更具力度和獨特。對旅人而言，光是從下方仰望都覺得有點心驚膽跳，想必施工也是一大考驗，卻因此形成獨一無二又迷人的高樓景觀。

建築無極限。即便非公共作品建築，但凝結出超越時間和空間界限的美麗，從外觀設計、工法都讓今日這棟「高雄HH」大樓在豪宅群中，標新立異又搶盡鋒頭，前來美術館時，不妨順道步行個幾分鐘，仰望大師留下來的完美之作。（文 | 曾詠絮、林茜 攝影 | 曾詠絮、李易暹）

高雄市立美術館

ADD 高雄市鼓山區美術館路 80 號

高雄 HH

ADD 高雄市鼓山區中華一路 866 號

INFO 此為私人住宅，請勿任意進入

兒童美術館

ADD 高雄市鼓山區馬卡道路 330 號

TEL 07-555-0331

TIME 09:30 ~ 17:30 (兒童美術館 ~ 16:30) 每週一休館，除夕閉館

INFO 捷運凹子底站 1 號出口，轉乘公車 168 西/R35 於美術園區下車 (兒童美術館約再步行 10 分鐘)